

Osnova pro výroční zprávu mateřské školy za školní rok 2019/2020

1. Přesný název školy podle posledního rozhodnutí o zařazení

Mateřská škola Sbíhavá

č.j. S-MHMP 1504828/2013 datum vydání rozhodnutí 29.12.2014



2. Vzdělávací program školy (jeho název, zaměření) a charakteristika či specifika školy

Společnou cestou – „ Aby nám všem, dětem a rodičům, bylo dobře.“

Cíl



vzdělávání

Snažíme se o to, aby z naší mateřské školy odcházely děti dobře připravené pro život, byly tolerantní, kamarádké, zvědavé, vzájemně si pomáhaly, vážily si jeden druhého a všech forem života.

Třída Žabičky je inspirována lesní mateřskou školou, ale není to zcela klasická lesní třída (zázemí v lese, jurta či maringotka). Přesto se převážná část dne odehrává právě v přírodě. Třída využívá nedaleké Obory Hvězda či vzdálenější přírodní rezervace Divoká Šárka. Neméně důležité je, mít k dispozici zázemí pro děti a pedagogy na pozemku školy, pro případ nepříznivého počasí, možnosti odpočinku dětí apod.

Hlavní zásady našeho celoročního programu jsou:

- vytvořit prostředí, ve kterém budou děti prožívat pohodu citovou, fyzickou a sociální
- umožnění dětem rozvinout vlastní aktivitu a tvořivost

- uspokojovat každodenní přirozené potřeby dítěte se zřetelem na individuální a věkové zvláštnosti dětí

Profil školy



Pedagogická práce



- rozvíjet profesionalitu pracovníků
- výchovný program ve spolupráci s rodiči uplatňovat a plnit tak, aby školu opouštěly samostatné, sebevědomé, tvůrčí děti, dobře připravené na školu a celoživotní vzdělávání
- učení dětí, aby probíhalo hravou, přirozenou, nenásilnou cestou
- nadále sledovat nové trendy ve výchově a zavádět jejich poznatky do výchovy dětí

3. Údaje o pracovnících školy (*asistenty pedagogů nezapočítávejte, vykazujte je zvlášť v bodě 3. f*)

a) personální zabezpečení

Pracovníci	fyzické osoby k 31. 12. 2019
pedagogičtí s odbornou kvalifikací	<u>12 + 3 asistenti + školní asistent</u>
pedagogičtí nekvalifikovaní	<u>1 doplňuje si vzdělání</u>
nepedagogičtí (provozní prac. + ŠJ)	<u>5</u>
Celkem	<u>21</u>

b) věková struktura pedagogických pracovníků k 31. 12. 2019

Věk	do 20 let (včetně)	21 - 30	31 - 40	41 - 50	51 - 60	61 let a více	z toho důchodci
počet pracovníků	0	2	1	3	3	3	3

c) odchody pedagogických pracovníků v daném školním roce (počet) 2.

důvody 1x mateřská dovolená

1x na vlastní žádost – změna po 11 letech

z toho do důchodu (počet) 0

d) nově přijatí pedagogičtí pracovníci v daném školním roce celkem (počet) 3.

z toho:

nově přijatí absolventi učitelského studia v daném školním roce (počet) 2.

nově přijatí absolventi nečitelského studia v daném školním roce (počet) 1.

e) další vzdělávání pedagogických pracovníků

počet pedagogů, kteří si doplňují odbornou kvalifikaci	1
počet účastníků průběžného vzdělávání	7
průměrná délka průběžného vzdělávání na 1 účastníka (dny)	1
zaměření vzdělávání*/	

- čtenářská pregramotnost
- pedagogická diagnostika
- hry venku
- MAP
- děti s OMJ
- aktivní střelec
- ekonomika, právo

f) asistenti pedagogů k 31. 12. 2019

- 1x úvazek 1,00 zaměstnanec MŠ
- 1x úvazek 1,00 zaměstnanec MŠ
- 1x úvazek 0,75 zaměstnanec MŠ

Všichni s kvalifikací, děti diagnostikovány SPC, PPP

4. **Počet tříd a dětí**



a) počet tříd

	počet dětí celkem	počet tříd celkem	z toho stejného věku	z toho smíš. věku	počet speciál. tříd	počet tříd s integrací
k 30.6.2019	101	6	0	6	0	3
k 30.6.2020	101	6	0	6	0	3

b) zápisy do MŠ pro školní rok 2020/2021



počet	přihlášené děti 114			přijaté děti: 29			dětí odcházející do ZŠ
	z toho:			z toho:			
	MČ P6	HMP bez P6	ostat. kraje	MČ P6	HMP bez P6	ostat. kraje	
	113	1	0	29	0	0	29

c) počet dětí s trvalým pobytem v jiném kraji

kraj	Jihočeský	Jihomoravský	Karlovarský	Vysočina	Královéhradecký	Liberecký	Moravskoslezský	Olomoucký	Pardubický	Plzeňský	Středočeský	Ústecký	Zlínský	Celkem
počet dětí celkem	0	0	0	0	0	0	0	0	0	0	0	0	0	0
z toho nově přijatí	0	0	0	0	0	0	0	0	0	0	0	0	0	0

vyhodnocení nepřijatých dětí – např. věk, trvalý pobyt, zaměstnání či rodičovská dovolená matky (otce) apod.* /

Děti byly přijaty dle kritérií, na nepřijaté děti v den zápisu nebyla kapacita



d) počet integrovaných dětí celkem

k 30. 6. 2020	3
---------------	---

(uvést druh postižení a způsob individuální a odborné péče o tyto děti)* /

1. Opožděný vývoj - kognitivní vývoj nerovnoměrný, lehká svalová hypotonie, syndromem Noonanové, spolupráce SPC – nastaven IVP
2. Expresivní vývojová dysfázie , vývoj mluvené řeči velmi opožděn, výrazná podpora sebeobsluha, stravování, osobní hygiena, spolupráce s SPC, nastaven IVP
3. Vývojová dysfázie , slabší prostorová orientace – spolupráce s SPC, nastaven IVP

e) počet dětí odcházejících do ZŠ a s odkladem školní docházky (k 30. 6. 2020)

Děti odcházející do ZŠ	29
Děti s OŠD	5



Na základě žádosti zákonného zástupce a doporučení odborného pracoviště

f) počet ukončení předškolního vzdělávání v průběhu školního roku dle § 35 zákona č. 561/2004 Sb. (školský zákon), důvody* /

0

Využívání poradenských služeb pro MŠ - spolupráce se školskými poradenskými zařízeními (PPP, SPC aj.) a speciálními pedagogy

Spolupráce s **klinickou logopedkou** paní Mgr. Kateřina Hrubantová (výborná spolupráce mezi lektorkou, která vede logopedii na naší škole a paní magistrou, předávání zkušeností, vzájemná výměna odborných názorů a pomoc)



Pedagogicko- psychologická poradna pro Prahu 6- spolupráce se zlepšila. Dlouhé doby od vzniku problému a výsledek není ideální vzhledem k práci s dítětem. Někdy narážíme i na neochotu rodičů podrobit se vyšetření a pomoc tak oběma stranám – dítěti i pedagogům.

Spolupráce s SPC spolupráce velmi dobrá, hodně vyřízení, nastavena spolupráce pro další školní rok 2020/2021 pro integraci s dětmi

Bohužel mají mnoho klientů a musí i odmítat. Jsou však velmi vstřícní a odborně erudovaní.

5. **Formy spolupráce** s rodiči a ostatními partnery škol; mezinárodní spolupráce, mimoškolní aktivity (*výčet, stručné zhodnocení*)*/

září – pozvání rodičů na kávu – informace o aktivitách na školní rok

říjen- bramborová párty s rodiči a dětmi, vystoupení dětí na podzimní téma, pokrmy z podzimních plodů, v závěru večera procházka potmělou Libocí za svícení lampiónků

únor – Masopust s dětmi a rodiči

prosinec – soutěž pro rodiče – kreslíme čerta, návštěva čerta a Mikuláše ve škole s nadílkou, vánoční setkání na zahradě a třídách či v Libockém kostele

Bohužel kvůli Covid se neuskutečnilo

duben – soutěž pro rodiče a děti o nejkrásnější velikonoční vajíčko

červen – společenská zahradní párty- tematicky laděná, vyřazení absolventů, grilování, tombola, soutěže, povídání, korzování.....

Kroužky na škole ve 2. pololetí méně - COVID – škola zavřena březen- květen

Průběžná spolupráce se Spolkem rodičů při MŠ Sbíhává po celý rok.

Odpolední dílny pro rodiče a děti – méně kvůli Covidu

- společné odpoledne rodičů a dětí – tvorba na dané téma,
- dílny v lesní třídě 4x do roka, společné setkání rodičů z této třídy – Den matek, Vánoce , podzim

Keramika pro dospělé – každých 14 dní v podvečerních hodinách – **kvůli Covidu méně**



6. **Zkušenosti s jazykovou výukou** v rámci vzdělávacího programu školy

Na škole probíhal kroužek angličtiny pro děti

1x týdně malá angličtina ¾ hodiny

Za 14 dní velká angličtina – 4 hodiny – dopoledne

Učí vlastní pedagogové

Počet dětí 16, platí rodiče DČ školy



7. **Výsledky kontrol** - ČŠI příp. jiných kontrol (*uved'te kontrolní orgán, datum a předmět kontroly, hlavní závěry a přijatá opatření*)*/

Kvůli Covid – inspekce zrušena



8. **Údaje o mimoškolních aktivitách**

(*např. účast MŠ na mimoškolních akcích, přehlídkách, soutěžích, zejména pak mezinárodní spolupráce a rozvojové programy, zahraniční návštěvy v MŠ apod.*)*/

Program Erasmus + 2020

Únor 2020

Stáž studentek z města Kutahya - Turecko

Studentky 4 ročníku střední školky, zaměření stáže - možnost porovnání práce v MŠ v ČR a Turecku, zapojení do výuky.

Doba konání: 17.2. - 6.3.2020



MULTIKULTURA V NAŠÍ MŠ CZ.07.4.68/0.0/0.0/18_066/0001594

je spolufinancován Evropskou unií. Projekt je zaměřen na výchovu a vzdělávání dětí s odlišným mateřským jazykem.

Doba konání: 1.1.2020 - 31.12.2021

Zaměření: stínování učitelů v hostitelské škole, vedení debat a konzultací s učiteli a setkání s dětmi a učiteli a prezentace závěrů stáže v domácí škole.

Leden 2020

1. Zahraniční stáž – Dánsko, město Aalborg

Doba konání: 26.- 29.1 2020



Odborná prezentace školy:

červen 2020

Odborná souvislá praxe studentky 1. ročníku VOŠ

cíl praxe - seznámení s typem pracoviště, řešení sociální problematiky a používané metody, metody pozorování

zajišťuje třída medvědů Hana Hůlková

prosinec 2019

Stáž studentky v rámci studia Diplomovaný nutriční terapeut - školní kuchyně

zajišťuje VŠJ Marcela Bendová

listopad 2019

Stáž studentky UK obor předškolní vzdělávání

Alternativní třída v MŠ - zajišťují pedagogové žabičky

září 2019

Stáž Funkčního studia řídicích pracovníků škol - metody a formy řídicí práce, výměna zkušeností

zajišťuje ředitelka školy Helena Petříčková

Projekty na škole:

Otevřená škola II

Od 1.9.2019 – 31.8.2021 je naše instituce realizátorem projektu „Otevřená škola II“

s registračním číslem CZ.02.3.X/0.0/0.0/18_064/0014013, který je spolufinancován Evropskou unií.



EVROPSKÁ UNIE
Evropské strukturální a investiční fondy
OP Výzkum, vývoj a vzdělávání



MINISTERSTVO ŠKOLSTVÍ,
MLÁDEŽE A TĚLOVÝCHOVY

Projekt je zaměřen na personální podporu, osobnostně profesní rozvoj pedagogů, společné vzdělávání dětí a žáků, podporu kurikulárních i rozvojových aktivit.

Celková výše podpory činí 549.122,- Kč.

Harmonogram realizace projektu

Datum zahájení fyzické realizace projektu 01. 09. 2019

Datum ukončení fyzické realizace projektu **31. 08. 2021**

Doba trvání projektu 24 měsíců

Na škole zajišťuje projekt ředitelka školy.

MULTIKULTURA V NAŠÍ MŠ CZ.07.4.68/0.0/0.0/18_066/0001594

Projekt je zaměřen na personální podporu škol, přímou podporu dětí s OMJ a jejich rodičů / zákonných zástupců ve školách, projektovou výuku, vzdělávání a osobnostní rozvoj pedagogických pracovníků škol, komunitní aktivity a podporu inkluzivního prostředí škol.



EVROPSKÁ UNIE
Evropské strukturální a investiční fondy
OP Výzkum, vývoj a vzdělávání

EVROPSKÁ UNIE

Evropské strukturální a investiční fondy OP Praha - pól růstu ČR

Celková výše podpory: 364 824,- Kč

Doba trvání : 1.1.2020 - 31.12. 2021



MINISTERSTVO ŠKOLSTVÍ,
MLÁDEŽE A TĚLOVÝCHOVY

Projekt zajišťuje ředitelka školy

Projekt na Podporu digitálních kompetencí učitelů

Číslo programu: 02

Název programu: Operační program Výzkum, vývoj a vzdělávání

Číslo výzvy: 02_18_067

Název výzvy: Výzva č. 02_18_067 pro Implementaci strategie digitálního vzdělávání II v prioritní ose 3 OP

Název projektu CZ: Dobrá škola II

Dobrá škola II V části projektu pro MŠ se účastníme jako nefinanční partneři.

Číslo projektu: CZ.02.3.68/0.0/0.0/18_067/0012338

Celková částka: 8 045 315,00 Kč

Anotace projektu:

Cílem projektu je vytvořit dva vzdělávací programy (pro MŠ a ZŠ) zaměřené na rozvoj digitálních kompetencí pedagogů, které budou ověřeny na 12 mateřských a 12 základních školách.

Každý vzdělávací program bude obsahovat 5 částí (Profesní zapojení učitele, digitální zdroje, digitální hodnocení, výuka, podpora žáků), obsah a rozsah bude přizpůsoben typu školy a počátečním dovednostem pedagogů.

Výstupy projektu budou sloužit pro následnou multiplikaci na jiných školách.

Fyzická realizace projektu

Předpokládané datum zahájení: 1. 11. 2019

Skutečné datum zahájení:

Předpokládané datum ukončení: 31. 10. 2022

Předpokládaná doba trvání (v měsících): 36,00

Na škole zajišťuje projekt ředitelka školy.

Projekt - Program Přečti

propojuje příjemným a nenásilným způsobem svět seniorů a dětí. Seniori jednou týdně docházejí do mateřské školky předčítat pohádku. Děti tak získávají "svou" kouzelnou pohádkovou babičku či dědečka a ti zase na oplátku mohou načerpat energii z nefalšované dětské radosti.

Seniori se stávají pohádkovými **čtecími babičkami** a dědečky, kteří chodí pravidelně číst dětem pohádky. Právě díky pravidelnosti se zde otevírá prostor pro vznik mezigeneračních vazeb a dialogů. Děti při poslechu rozvíjejí svou fantazii a znalost jazyka. Mohou vstřebat od seniorů klid a rozvahu a přiblížit se odlišné generaci. Seniori na oplátku mohou načerpat energii z radosti, upřímnosti a vitality těch nejmenších

Projekt "MEZI NÁMI povídej"

Podporuje setkávání lidí všech generací. Chceme, aby se poznávali, měli k sobě vzájemnou úctu a společně objevovali nové.



Chceme, aby se potkávali zejména ti nejstarší s těmi nejmladšími, aby k sobě našli cestu a objevili, jak krásné a zajímavé jsou jejich světy. Vnímáme malé děti, seniory i aktivní střední generaci jako přirozené vzájemné partnery, kteří si mohou navzájem poskytnout radost ze života, moudrost a energii. Propojujeme generace malých dětí a seniorů z domovů důchodců a také ty, kteří se chtějí podílet na naší činnosti.



- Naším cílem je zprostředkovávat předávání zkušeností seniorů dětem a dospělým.
- Považujeme za důležité, aby se ti nejmladší učili úctě a respektu ke stáří.
- Chceme, aby seniori mohli čerpat energii z radosti a živelnosti těch nejmladších.



- Vítáme všechny iniciativy, přímou účast i materiální či finanční podporu ze strany sociálně zodpovědných firem, podnikatelů, skupin či jednotlivců.
- Vítáme nové názory, podněty a inspiraci, vše, co může napomoci k lepší kvalitě života seniorů, dětí, dospělých v produktivním věku a k jejich vzájemnému respektu a naslouchání.

Projekt "Sportující mládež"

Od října 2017 se školka zapojila do projektu Sportující mládež. Každou středu vždy od 10,30 děti z jedné třídy budou sportovat s trenéry. Děti se tak mohou lépe rozvíjet a připravit se na pozdější libovolnou sportovní aktivitu v kroužcích či sportovních oddílech.



Projekt "Školka hrou" - výchovně - vzdělávací činnost

Mateřská škola je [metodickým centrem](#) pro předškolní [vzdělávání](#)

Jedná se o prakticky orientovaný seminář zaměřený na práci s metodickou příručkou Školka hrou, interaktivní tabulí, digitálním vzdělávacím obsahem a digitálními pomůckami. Seminář je určen pro učitele mateřských škol a účast je bezplatná.

Seminář je akreditovaný MŠMT v systému DVPP. Účastníci získají testovací přístup k portálu [eKabinet.cz](#).

Naše metodické centrum zajišťuje i další vzdělávání v rámci šablon - [Matematická pregramotnost](#) v předškolním vzdělávání – DVPP v rozsahu 16 hodin .



Letní tábory 2020

červenec 2020

1. Téma týdne: zaměření – Sportovní zaměřený na jógu - Jóga pro radost

Datum:: 7. - 10.7. 2020

Počet dětí ve skupině: 12, vhodné pro děti 3,5 – 8 let



2. Téma týdne - Cesta kolem světa, poznávací, vzdělávací, výtvarný

datum: 7 - 10.7. 2020

Počet dětí ve skupině: 12, vhodné pro děti od 4 – 8 let

3. Téma týdne : Sportík

termín: 13 - 17.7. 2020

Počet dětí 12, vhodné 4,5 -10 let





4. Téma týdne : "Cesta kolem světa "– vzdělávací, výtvarný, poznávací

Termín : 13. – 17.7. 2020

Počet dětí 12, vhodné pro děti 4 - 8 let

Srpen 2020

5. Téma týdne : Dramatický - divadlo

termín: 10.-14.8. 2020

Počet dětí 12, vhodné 4 - 8 let



Charitativní projekty školky

Podpora Fondu Sidus

Pravidelně dvakrát do roka podporujeme **FOND Sidus** z výtěžku prodeje zaslaných materiálů. Ten klade za cíl dlouhodobě podporovat nemocné a potřebné a to jak po finanční tak i po materiální stránce.

9. Cizí státní příslušníci – zapsané děti k 30. 6. 2020

Státy EU (názvy)	počet dětí	Státy mimo EU (názvy)	počet dětí
	0		0

Doplňte o zkušenosti s integrací a s dalším začleňováním dětí cizinců do kolektivu, event. zkušenosti s příslušníky národnostních menšin*/

Děti byly pouze ze smíšených manželství, nebo ze Slovenské republiky.

10. Informace o grantech ve školním roce 2019/2020 (i o příp. nezískaných) (název, požadovaná částka, poskytnutá částka, poskytovatel)*/

*/ nedostačuje-li počet řádků, doplňte na samostatném listě

Grantové řízení 2020

Dotace na podporu ekologických aktivit pro rok 2020

1. Prožitkové učení
 2. Motýlí zahrádka
 3. Dětská zahrádka
- celková výše: 37 950,- Kč**



Pro rok 2020 jsme získali dotaci od zřizovatele MČ Prahy 6 v těchto žádostech v programu Otevřený svět 2020

1. Čtecí babička
 2. Dílny s rodiči
 3. Tvořivé dílny v lesní třídě
 4. Dospěláci keramiči
 5. Mezigenerační setkávání
- celková výše : 22 200,- Kč**

11. Environmentální výchova (formy, akce)*/

- ✓ pozorování ekosystému u Libockého rybníka, obora Hvězda
- ✓ cílené pozorování ŽP v okolí MŠ – doprava, výstavba
- ✓ Zpracování druhotného materiálu při činnostech dětí – výtvarné, pracovní
- ✓ využití obrázkového materiálu k environmentální výchově



- ✓ péče o životní prostředí na zahradě MŠ a ve škole
- ✓ obhospodařování dětských truhlíků – zalévání, pletí, výsadba, sklizeň
- ✓ třídění papírů a plastů na třídě – děti
- ✓ pobyt dětí na škole v přírodě
- ✓ ekologické programy pro děti ve školce i v přírodě
- ✓ hmyzí domečky na zahradě, krmítko pro ptáky

Lesní třída v rámci MŠ - pobytem venku získávají děti větší tělesnou i psychickou odolnost, manuální zručnost, sebedůvěru, vytrvalost, schopnost koncentrace, pomáhá k prevenci nemocí, úrazů, alergií.....Školní vzdělávací program třídy vychází z ročního období a zpracovaného Školního vzdělávacího programu.

Hra v přírodě u dětí inspiruje kreativitu, komunikační schopnosti, plánování, sounáležitost k přírodě.

12. **Multikulturní výchova** (využívání přítomnosti dětí – cizinců, jejich zvyky, obyčeje, výjezdy do zahraničí aj.)* /

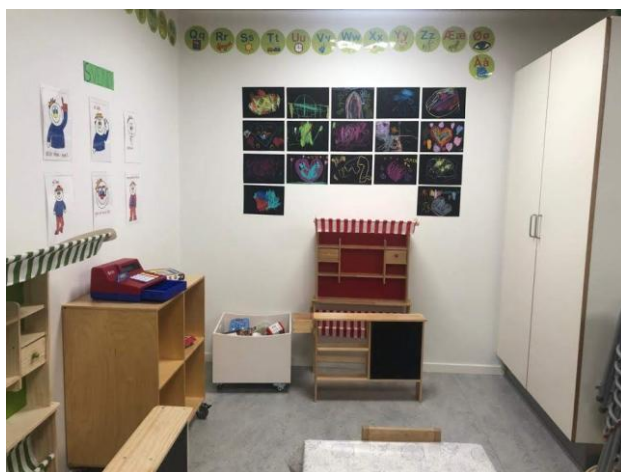
Informace v bodu číslo 8, máme naplánováno 10 výjezdů k problematice dětí s OMJ. Bohužel kvůli COVID se zatím uskutečnil pouze jeden výjezd.

Leden 2020

1. Zahraniční stáž – Dánsko, město Aalborg

Doba konání: 26.- 29.1 2020

Stážistka Helena Bělinová - prezentace [zde](#)



13. **Prevence rizikového chování** (soc. pat. jevy - formy prevence)* /

- ✚ děti si na začátku školního roku stanovují pravidla chování ve třídě
- ✚ během roku dbáme na jejich dodržování
- ✚ při problému ve třídě – rozhovory s dětmi, popřípadně s rodiči
- ✚ jak se chovat k psům, dravci na škole – seznámení přes agenturu
- ✚ návštěva policie ve školce, hasičů záchranné služby

14. Účast škol v rozvojových a mezinárodních programech*/

Zahranční stáž studentek z Turecka v rámci Programu ERASMUS viz výše

15. Další údaje o MŠ, které považujete za důležité (naplňování cílů a priorit apod.)*/

Na škole pracují tři pedagogové, kteří mají ocenění od Prahy 6 – Vynikající učitel

V době letních prázdnin organizujeme pro děti **příměstské tábory**:

V letošním školním roce jsme měli 5 příměstských táborů.

Lektorky jsou paní učitelky ze školky.

Provozujeme DČ,

Zisk je každoročně vkládán do Fondu odměn a Rezervního fondu..

DČ pronájem nebytových prostor

Pronájem prostor na dětské oslavy

všední dny od 16,30, víkendy dle objednání veřejnosti

Nabídneme vhodný prostor plný hraček, jak ve třídě tak herně, k dispozici skluzavka i loď na hraní.

Prostory nazdobíme a půjčíme všechno potřebné nádobí.

Na rodičích je zábava s dětmi a občerstvení pro hosty.

DČ kroužky – celkem 6 druhů, také sobotní cvičení pro děti a keramiku pro dospělé

DČ příměstské tábory

16. Informace o počtech dětí ve škole s odlišným mateřským jazykem ve vztahu ke znalosti českého jazyka

Zjišťování počtu dětí s potřebou podpory doučování českého jazyka	
Stupeň znalosti ČJ	Počet dětí
Úplná neznalost ČJ	0
Nedostatečná znalost ČJ	3
Znalost ČJ s potřebou doučování	0

Na škole byly děti s z bilingvní rodiny nebo ze Slovenské republiky, které neměly problém.

17. Stručný popis problematiky související s rozšířením nemoci COVID-19 na území České republiky a z toho vyplývajících změn ve fungování mateřské školy z důvodu omezení nebo uzavření škol.

- Nesystémové informace z MŠMT, z hygieny, nejednotné informace ohledně uzavírání MŠ
- Učitelky pracovaly s dětmi online na třídách
- Škola nemá příjem z DČ – ze 2. pololetí
- Kladné – pomoc zřizovatele s nákupem ochranných pomůcek, dezinfekcí + finanční pomoc na nákup
- Škola přišla o zisk z DČ – pronájmy – školné, kroužky, pronájem narozeniny

18. Zásadní změny v síti:

Počet nově otevřených tříd:	0
Počet sloučených tříd:	0
Počet zrušených tříd + důvod zrušení:	0

19. Naplňování cílů, opatření a aktivit vyplývajících z Dlouhodobého záměru vzdělávání a rozvoje vzdělávací soustavy hlavního města Prahy.

Naplňování cílů 2016 – 2020

- navýšení kapacity naší MŠ o lesní třídu
- nelze u nás navyšovat na 28 dětí – velikost tříd – nelze individualizovat v tak velkém počtu
- stále nárůst dětí – ne všechny děti se mohou dostat do MŠ
- přípravné třídy pro odkladové děti ?
- využití rozvojových programů + MAP -vzdělávání

Co nás trápí:

- výběrové řízení od 0 – velká administrativní zátěž
- stále velký nárůst administrativy, mění se legislativa, velká administrativní zátěž se šablonami, s projekty na škole, s integrací, administrativa bez asistentek ředitelky
- **žádné zázemí** v budově školy **pro pedagogy** – žádný kabinet na pomůcky, **žádné místo** na přípravu (sborovna), **pomohlo by vybudování sborovny na střeše budovy**, pedagogové se převlékají na chodbě, nemají klidné prostředí pro přípravu a rozhovory s rodiči
- nemožnost pružně konzultovat problém s měnící se legislativou a právní otázky s právníkem – nemohla by obec zprostředkovat kontakt na koho se obrátit v průběhu roku ?
- chybí školní psycholog (třeba i pro více školek) pro pružnou diagnózu dětí a doporučení jak s dětmi pracovat – odborná pomoc pedagogům
- rozšíření zahrady pro děti do koruny stromů – hledáme finanční zdroje již třetím rokem, zatím bez výsledku, rozšíření zahrady o pozemek TSK – zamítnuto – škoda
- Zastřešení terasy v 1. patře (pergola) – bohužel velké finanční nároky- zpracovaná finanční nabídka
- **ale jinak je u nás pohoda, pochopení, usměvaví zaměstnanci, skvěle fungující kolektiv**



Co bychom chtěli realizovat: Zatím se nám to však nedaří k velkému finančnímu objemu

Vzhledem k velikosti zahrady pro děti (malá), hledáme neustále možnosti, jak prostor rozšířit. Jedna z variant, která by přicházela v úvahu a byla by velmi atraktivní pro děti je visuté hřiště v korunách vzrostlých stromů.

Projekt máme zpracovaný, teď jen získat finance ☺, o jejich získání se snažíme již druhým rokem pomocí vypsání grantů a dotací.



VISUTÉ HRŠTĚ NA STROMECH

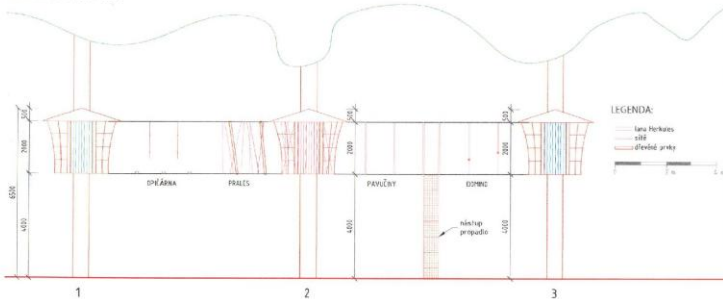
MŠ SBIŘAVÁ, PRAHA 6
STUDIE 2018



VISUTÉ DĚTSKÉ HRŠTĚ:



ROZVÍNUTÝ POHLED 1:100



Vstup na hršť je umožněn pomocí lanového propadla. To je tvořeno šestí svíslými lany, jejich konce jsou zabetonovány do země.

Mezi lany jsou upevněny podlahy z lanových sítí. Ty jsou od sebe vzdáleny cca 600 mm, do těchto sítí šplhají nahoru.

Středním směrným podlážek je zneškodněno propadnutí dětí. O bezpečnost se starají také ochranné sítě po bocích propadla.

ILUSTRÁČNÍ FOTO PROVAZLO:



ILUSTRÁČNÍ FOTO DOMINO:



ILUSTRÁČNÍ FOTO OPLÁŠENÍ V DOMEČKU:



VISUTÉ HRŠTĚ NA STROMECH

MŠ SBIŘAVÁ, PRAHA 6
STUDIE 2018

04



V Praze dne: 4.9.2020

Zpracovala: Bc. Petříčková Helena
Ředitelka MŠ

